

## Sommaire

■ Situation économique.....	1
■ Population.....	1
■ Parc des entreprises.....	2
■ Créations d'entreprise.....	2
■ Taux de création.....	4
■ Défaillances.....	4
■ Emploi salarié.....	4
■ Chômage.....	5
■ Revenus fiscaux.....	5
■ Taxe professionnelle.....	6
■ Exportations.....	6

# Eco Zoom

## 45

## tableau de bord économique du Loiret 2008



Novembre 2008

Destinée à fournir aux décideurs locaux un tableau de bord sur l'évolution économique du Loiret, cette publication présente, à travers une sélection d'indicateurs, un panorama de l'évolution de l'année par rapport à l'année précédente. Elle situe le Loiret dans l'économie régionale et au plan national et permet de connaître la contribution de chaque zone d'emploi. Avec cette 8<sup>e</sup> édition, EcoZoom confirme sa vocation d'outil de diagnostic et d'animation territoriale.

Loiret en tête des départements du Centre. Elles progressent de près de 11 % par rapport à 2006, toutefois moins fortement que dans la région et en France. Les meilleures performances sont réalisées par les industries agro-alimentaires, les services aux particuliers et la construction.

Le Loiret conserve la première place du commerce extérieur régional malgré un recul de plus de 11 % de ses exportations, toujours tournées en majorité vers les pays de l'Union européenne.

### Situation économique en 2007

*L'économie du Loiret reste dynamique: l'emploi salarié progresse à nouveau, le taux de chômage continue de reculer, les créations d'entreprise en forte augmentation contribuent au développement du département et le revenu médian des ménages demeure élevé.*

Grâce aux bons résultats des services aux particuliers (+ 5,5 %), de la construction (+ 2,7 %) et des services aux entreprises (+ 1,3 %), l'emploi salarié du Loiret pour l'ensemble des activités marchandes hors agriculture connaît une hausse de près de 0,5 % par rapport à l'année précédente. Le

taux de chômage, encore en baisse en 2007, atteint 6,1 % au quatrième trimestre. Le nombre de demandeurs d'emploi est en diminution de 10,5 % par rapport à 2006, cette baisse profitant largement aux chômeurs de longue durée.

Comme dans la région, on observe un recul important du nombre de défaillances d'entreprise (- 4 %). Les créations d'entreprise placent le

### Population en 2006

*Au 1<sup>er</sup> janvier 2006, d'après les estimations localisées de population, le Loiret compte 645 000 habitants.*

### La population entre 1999 et 2006

	Loiret	Centre	France métropolitaine
1 <sup>er</sup> janvier 1999	618 000	2 440 000	58 497 000
1 <sup>er</sup> janvier 2006	645 000	2 505 000	61 167 000
Taux d'évolution annuel moyen 1999-2006	0,61	0,38	0,64

Source : Insee, Estimations localisées de population

### Importance relative des territoires

Zone d'emploi dans département	Population 2006	Parc d'entreprises 2006	Créations totales d'entreprise 2007	Emploi salarié 2006	Produit taxe professionnelle 2007	Exportations 2007
Orléans		58,9	64,3		65,5	
Montargis		21,4	20,7		13,8	
Pithiviers		8,6	6,7		6,7	
Gien		11,1	8,3		14,1	
Département dans région	25,7	25,5	26,7	29,0	31,4	41,0
Département dans France	1,05	0,78	0,75	1,13	1,10	1,74

Sources : Insee - Trésorerie Générale - Direction régionale du Commerce extérieur

Directeur de la publication : **Paul Ahmed Michaux**, directeur régional  
**INSEE Centre**  
 8, rue E. Branly - BP 96719 - 45067 Orléans Cedex 2  
 Tél. 02 38 69 52 52  
 Internet : <http://www.insee.fr> - ISSN : en cours

**Chambre de Commerce et d'Industrie du Loiret**  
 23, place du Martroi - 45044 Orléans Cedex 1  
 Tél. 02 38 77 77 77 - Fax : 02 38 53 09 78  
 Internet : <http://www.loiret.cci.fr>

*Leur nombre augmente en moyenne de 0,61 % par an depuis 1999. L'évolution démographique du Loiret est proche de celle de la métropole et très supérieure à celle de la région.*

Dans le département, 8 635 enfants sont nés en 2006, soit 5,3 % de plus que l'année précédente; le nombre de naissances atteint ainsi son plus haut niveau depuis 1982. Le Loiret combine un fort excédent naturel et un solde migratoire positif. En supposant que les tendances démographiques récentes se maintiennent, sa population progresserait de 15,1 % entre 2005 et 2030, contre 6,5 % pour le Centre et 10,7 % pour la métropole.

### Parc des entreprises fin 2006

*Fin 2006, le département du Loiret totalise près de 19 900 entreprises du champ de l'ensemble des activités marchandes hors agriculture, ce qui représente le quart du parc régional. L'augmentation du nombre d'entreprises, de 7,8 % en 2006, dépasse l'évolution régionale d'un demi-point.*

Pendant l'année 2006 le nombre d'entreprises du Loiret a progressé de 1 433 unités. Tous les secteurs participent à cette croissance, mais celui

des services aux entreprises en représente, à lui seul, 63 %. Avec une augmentation de son parc de 18 % sur un an, ce secteur enregistre, comme l'année précédente, la meilleure performance. Loin derrière arrivent les services aux particuliers avec 6 % de croissance, puis le commerce et la réparation automobile avec 5 %. Le parc de ces deux secteurs était en diminution en 2005. Quant à la construction et au commerce de détail, ils voient leur parc augmenter chaque année depuis cinq ans.

La zone d'emploi d'Orléans connaît encore une fois la plus forte progression, suivie par celle de Montargis. Les plus fortes baisses sont observées dans la zone d'emploi de Pithiviers: le commerce de gros perd 2,9 % d'entreprises quand le commerce de détail affiche une forte baisse, de 6,1 %.

### Créations d'entreprise en 2007

*En 2007 le Loiret reste le premier département de la région avec plus de 2 200 entreprises créées, soit 26,6 % des créations régionales. Par rapport à l'année 2006, le nombre de créations d'entreprise augmente de 10,8 % tandis que la région et la France connaissent des hausses plus fortes, respectivement de 11,6 % et de 12,3 %.*

Dans le Loiret, seul le secteur du commerce et de la réparation automobile affiche une diminution du nombre de créations, de 12,7 % par rapport à l'année 2006 où il enregistrait la meilleure progression. Les trois secteurs bénéficiant le plus en 2007 de l'accroissement du nombre des nouvelles entreprises sont les industries agro-alimentaires (+ 85,7 %), les services aux particuliers (+ 24,4 %) et la construction (+ 17,7 %).

Le secteur des services aux particuliers et celui des hôtels-café-restaurants, qui reculaient l'année précédente, progressent de nouveau.

Toutes les zones d'emploi ont contribué au développement du Loiret. Celle d'Orléans est la plus créatrice avec plus de 1 400 nouvelles entreprises; dans cette zone, seuls le secteur du commerce et de la réparation automobile et celui du commerce de détail comptent moins de créations que l'année précédente. La zone d'emploi de Montargis s'est montrée dynamique avec une hausse de 12,2 % par rapport à 2006, enregistrant un bond de 31,1 % dans le commerce de détail. Les créations industrielles sont en hausse dans toutes les zones d'emploi sauf dans celle de Pithiviers. Quant aux services aux entreprises, ils sont en progression uniquement dans la zone d'Orléans.

### Le parc des entreprises par secteur d'activité au 31.12.2006

Zone d'emploi	Industries agro-alimentaires		Autres industries		Construction		Commerce de gros		Commerce et réparation automobile	
	2006	2006/2005	2006	2006/2005	2006	2006/2005	2006	2006/2005	2006	2006/2005
	Orléans	264	1,9	833	1,8	1 811	5,4	675	4,8	410
Montargis	102	4,1	294	0,3	829	3,5	238	2,1	186	5,7
Pithiviers	58	3,6	176	6,7	332	- 0,9	99	- 2,9	71	9,2
Gien	89	- 2,2	194	0,5	391	0,0	101	0,0	93	2,2
<b>Loiret</b>	<b>513</b>	<b>1,8</b>	<b>1 497</b>	<b>1,9</b>	<b>3 363</b>	<b>3,6</b>	<b>1 113</b>	<b>3,1</b>	<b>760</b>	<b>5,3</b>
(en % du total)	2,6		7,5		16,9		5,6		3,8	
Centre	2 607	- 0,6	6 398	1,9	13 836	3,4	4 257	2,6	3 017	1,7
(en % du total)	3,3		8,2		17,8		5,5		3,9	
France	64 336	1,2	182 984	2,2	380 569	5,1	170 866	4,4	79 069	2,3
(en % du total)	2,5		7,1		14,9		6,7		3,1	

Zone d'emploi	Commerce de détail		Hôtels-café-restaurants		Services aux entreprises*				Ensemble	
	2006	2006/2005	2006	2006/2005	entreprises*		particuliers**		2006	2006/2005
	Orléans	1 935	5,7	867	4,2	3 982	18,1	934	7,0	11 711
Montargis	973	6,5	312	5,4	971	18,0	352	7,0	4 257	7,4
Pithiviers	278	- 6,1	138	2,2	425	22,1	135	- 1,5	1 712	4,5
Gien	456	2,7	243	2,5	459	16,2	190	5,0	2 216	4,3
<b>Loiret</b>	<b>3 642</b>	<b>4,5</b>	<b>1 560</b>	<b>4,0</b>	<b>5 837</b>	<b>18,2</b>	<b>1 611</b>	<b>6,0</b>	<b>19 896</b>	<b>7,8</b>
(en % du total)	18,3		7,8		29,3		8,1		100	
Centre	13 451	3,2	6 811	3,1	21 375	20,5	6 151	5,8	77 903	7,3
(en % du total)	17,3		8,7		27,4		7,9		100	
France	408 411	4,1	220 293	4,5	857 070	19,5	196 621	6,0	2 560 219	8,9
(en % du total)	16,0		8,6		33,5		7,7		100,0	

\* y compris activités immobilières, transports et activités financières

\*\* hors hôtels cafés restaurants

Champ: ensemble des activités marchandes hors agriculture

Source: Insee, Sirene

## Les créations d'entreprise entre 2006 et 2007

Zone d'emploi	nombre et %									
	Industries agro-alimentaires		Autres industries		Construction		Commerce de gros		Commerce et réparation automobile	
	2007	2007/2006	2007	2007/2006	2007	2007/2006	2007	2007/2006	2007	2007/2006
Orléans	12	100,0	57	5,6	265	16,7	94	20,5	37	- 11,9
Montargis	9	125,0	24	84,6	115	16,2	31	0,0	18	5,9
Pithiviers	3	50,0	5	- 68,8	40	37,9	8	166,7	8	- 11,1
Gien	2	0,0	11	83,3	45	12,5	9	- 18,2	6	- 45,5
Loiret	26	85,7	97	9,0	465	17,7	142	15,4	69	- 12,7
(en % du total)	1,2		4,4		20,9		6,4		3,1	
Centre	136	83,8	406	7,7	1 684	9,2	550	19,0	246	7,0
(en % du total)	1,6		4,9		20,1		6,6		2,9	
France	4 302	19,0	14 324	17,5	55 497	11,4	22 047	21,5	6 985	21,8
(en % du total)	1,5		4,8		18,7		7,4		2,4	

Zone d'emploi	Commerce de détail		Hôtels-café restaurants		Services aux entreprises*		Services aux particuliers**		Ensemble	
	2007	2007/2006	2007	2007/2006	2007	2007/2006	2007	2007/2006	2007	2007/2006
	Orléans	255	- 4,5	63	5,0	552	15,2	99	25,3	1 434
Montargis	97	31,1	23	- 4,2	107	- 3,6	37	- 2,6	461	12,2
Pithiviers	20	0,0	11	10,0	38	- 2,6	17	54,5	150	7,9
Gien	42	2,4	15	50,0	39	- 7,1	15	114,3	184	8,2
Loiret	414	3,0	112	7,7	736	9,7	168	24,4	2 229	10,8
(en % du total)	18,6		5,0		33,0		7,5		100,0	
Centre	1 574	13,4	497	12,4	2 561	7,2	704	19,9	8 358	11,6
(en % du total)	18,8		5,9		30,6		8,4		100,0	
France	49 493	10,9	18 110	13,2	100 459	9,0	24 997	16,5	296 214	12,3
(en % du total)	16,7		6,1		33,9		8,4		100,0	

\* y compris activités immobilières, transports et activités financières

\*\* hors hôtels cafés restaurants

Champ : ensemble des activités marchandes hors agriculture

Source : Insee, Sirene

Depuis le 1<sup>er</sup> janvier 2007, la notion de création d'entreprise s'appuie sur un concept harmonisé au niveau européen pour faciliter les comparaisons : une création d'entreprise correspond à la mise en oeuvre de nouveaux moyens de production. De plus, le champ est élargi à l'ensemble des activités marchandes hors agriculture.

## Le taux de création en 2006 et 2007

Zone d'emploi	nombre et %									
	Industries agro-alimentaires		Autres industries		Construction		Commerce de détail		Commerce de gros	
	2006	2007	2006	2007	2006	2007	2006	2007	2006	2007
Orléans	2,3	4,5	6,6	6,8	13,2	14,6	14,6	13,2	12,1	13,9
Montargis	4,1	8,8	4,4	8,2	12,4	13,9	8,1	10,0	13,3	13,0
Pithiviers	3,6	5,2	9,7	2,8	8,7	12,0	6,8	7,2	2,9	8,1
Gien	2,2	2,2	3,1	5,7	10,2	11,5	9,2	9,2	10,9	8,9
Loiret	2,8	5,1	6,1	6,5	12,2	13,8	11,5	11,4	11,4	12,8
Centre	2,8	5,2	6,0	6,3	11,5	12,2	10,6	11,7	11,1	12,9
France	5,7	6,7	6,8	7,8	13,8	14,6	11,4	12,1	11,1	12,9

Zone d'emploi	Commerce et réparation automobile		Hôtels-café restaurants		Services aux entreprises*		Services aux particuliers**		Ensemble	
	2006	2007	2006	2007	2006	2007	2006	2007	2006	2007
	Orléans	10,8	9,0	7,2	7,3	14,2	13,9	9,0	10,6	12,0
Montargis	9,7	9,7	8,1	7,4	13,5	11,0	11,6	10,5	10,4	10,8
Pithiviers	13,8	11,3	7,4	8,0	11,2	8,9	8,0	12,6	8,5	8,8
Gien	12,1	6,5	4,2	6,2	10,6	8,5	3,9	7,9	8,0	8,3
Loiret	10,9	9,1	6,9	7,2	13,6	12,6	8,9	10,4	10,9	11,2
Centre	7,7	8,2	6,7	7,3	13,5	12,0	10,1	11,4	10,3	10,7
France	7,4	8,8	7,6	8,2	12,9	11,7	11,6	12,7	11,2	11,6

\* y compris activités immobilières, transports et activités financières

\*\* hors hôtels cafés restaurants

Champ : ensemble des activités marchandes hors agriculture

Source : Insee, Sirene

Le taux de création rapporte le nombre de créations une année donnée au stock d'entreprises au début de la même année.

## Taux de création en 2007

De 2006 à 2007, le taux de création d'entreprise a augmenté dans le Loiret de 0,3 point, une évolution similaire à celles observées dans la région et en France. Ainsi, le taux de création dans le Loiret atteint 11,2 % en 2007, devançant de 0,5 point le taux régional, mais en retrait de 0,4 point par rapport au niveau national.

Toutes les zones d'emploi ont vu leur taux de création augmenter: de 0,4 point pour Montargis à 0,2 point pour Orléans qui reste en tête, avec 1 point de plus que le département. En 2007 dans le Loiret, la construction est le secteur le plus dynamique avec un taux de création approchant les 14 % pour l'ensemble du département et supérieur à 11,5 % dans toutes les zones d'emploi. Dans ce secteur, le taux de création a augmenté de 1,6 point entre 2006 et 2007. Les industries agro-alimentaires conservent le taux le plus bas bien qu'elles enregistrent la plus forte progression (+ 2,3 points). Le commerce de gros et les services aux entreprises restent très créateurs et dépassent la barre des 12 %. Deux secteurs voient leur taux de création diminuer en 2007, le commerce et la réparation automobile

(- 1,8 point) ainsi que les services aux entreprises (- 1 point).

## Défaillances en 2007

Avec 306 entreprises concernées par un dépôt de bilan dans le Loiret, le nombre de défaillances recule de 4,4 % par rapport à 2006. Dans le même temps, la diminution n'est que de 4,0 % en région Centre et de 2,7 % en France.

Entre 2006 et 2007, le taux de défaillance (nombre de défaillances rapporté au stock d'entreprises) a baissé de 0,3 point dans le Loiret. Cette baisse est similaire à celle enregistrée dans la région et en France. Depuis 2004, la construction, les services aux entreprises et le commerce de détail sont les trois secteurs représentant les parts les plus importantes dans le total des défaillances. En 2007 ils comptabilisent à eux trois 66 % des dépôts de bilan du département. Le commerce de détail et les hôtels-café-restaurants représentent une part plus élevée de défaillances qu'en 2006.

## Emploi salarié en 2006

Après une année en repli de 0,5 %, l'emploi salarié du Loiret progres-

se en 2006 de 0,4 %, soit environ 750 emplois de plus qu'en 2005. La région s'oriente elle aussi à la hausse avec une augmentation de 0,6 % par rapport à l'année précédente. Toutefois, ces évolutions restent en dessous de la croissance nationale (+ 1,2 %).

Le Loiret totalise avec l'Indre-et-Loire la moitié des effectifs salariés de la région. Dans le Loiret, l'emploi salarié a augmenté dans trois secteurs: les services aux particuliers (+ 5,5 %), la construction (+ 2,1 %) et les services aux entreprises (+ 1,3 %). Ces secteurs présentaient déjà les meilleurs résultats en 2005. Après une diminution de ses effectifs salariés l'année précédente, l'industrie connaît quant à elle une quasi-stagnation de ses effectifs mais perd des emplois aux niveaux régional et national. Dans tous les autres secteurs, l'emploi salarié recule, affichant de moins bons résultats qu'en région Centre et en France. La baisse particulièrement importante des effectifs du commerce de gros s'explique toutefois en partie par le changement d'activité principale d'un établissement qui passe du commerce de gros en 2005 à l'industrie d'équipements électriques en 2006. De manière symétrique, ce changement d'activité contribue au maintien des effectifs industriels en 2006.

### Défaillances enregistrées en 2007 (Jugements publiés au Bodacc au 31.12.2007)

	Industries agro-alimentaires	Autres industries	Construction	Commerce de gros	nombre et % Commerce et réparation automobile
Loiret	5	16	90	21	11
en % de l'ensemble	1,6	5,2	29,4	6,9	3,6
taux de défaillance	1,0	1,1	2,7	1,9	1,4
Centre	35	79	349	80	42
en % de l'ensemble	2,8	6,3	28,0	6,4	3,4
taux de défaillance	1,3	1,2	2,5	1,9	1,4
France	995	2 588	10 005	2 998	1 269
en % de l'ensemble	2,7	6,9	26,7	8,0	3,4
taux de défaillance	1,5	1,4	2,6	1,8	1,6

	Commerce de détail	Hôtels-café-restaurants	Services aux entreprises*	Services aux particuliers**	Ensemble
Loiret	50	38	63	12	306
en % de l'ensemble	16,3	12,4	20,6	3,9	100
taux de défaillance	1,4	2,4	1,1	0,7	1,5
Centre	207	178	236	40	1 246
en % de l'ensemble	16,6	14,3	18,9	3,2	100
taux de défaillance	1,5	2,6	1,1	0,7	1,6
France	5 501	4 365	8 082	1 718	37 521
en % de l'ensemble	14,7	11,6	21,5	4,6	100
taux de défaillance	1,3	2,0	0,9	0,9	1,5

\* y compris activités immobilières, transports et activités financières

\*\* hors hôtels cafés restaurants

Source : Insee, Bulletin officiel des annonces civiles et commerciales

Les défaillances d'entreprise ne recouvrent que les dépôts de bilan, c'est-à-dire l'ensemble des jugements prononçant soit l'ouverture d'une procédure de redressement judiciaire, soit directement la liquidation judiciaire. Cette notion ne doit pas être confondue avec la notion plus large de cessation. Le taux de défaillance rapporte le nombre de défaillances au stock d'entreprises en début d'année.

## L'emploi salarié par grand secteur d'activité au 31.12.2006 (données provisoires)

	Industries agro-alimentaires	Autres industries	Construction	Commerce de gros	nombre et % Commerce et réparation automobile
Loiret	6 933	43 487	16 558	9 066	4 232
part dans l'ensemble	3,9	24,7	9,4	5,1	2,4
évolution 2006/2005	0,2	0,2	2,1	- 7,6	- 2,9
Centre	20 008	160 146	60 729	33 686	18 100
part dans l'ensemble	3,3	26,3	10,0	5,5	3,0
évolution 2006/2005	- 0,4	- 1,2	3,4	- 4,3	- 0,1
France	558 852	3 154 425	1 406 484	983 823	423 213
part dans l'ensemble	3,6	20,1	9,0	6,3	2,7
évolution 2006/2005	- 1,1	- 1,7	4,4	- 0,4	- 0,3

	Commerce de détail	Hôtels-café restaurants	Services aux entreprises*	particuliers**	Ensemble
Loiret	15 733	6 091	63 383	10 871	176 354
part dans l'ensemble	8,9	3,5	35,9	6,2	100
évolution 2006/2005	- 1,2	- 0,2	1,3	5,5	0,4
Centre	58 521	24 478	186 949	45 950	608 567
part dans l'ensemble	9,6	4,0	30,7	7,6	100
évolution 2006/2005	- 0,1	1,1	1,2	5,4	0,6
France	1 639 111	817 765	5 447 881	1 229 728	15 661 282
part dans l'ensemble	10,5	5,2	34,8	7,9	100
évolution 2006/2005	1,5	2,4	1,7	4,8	1,2

\* y compris activités immobilières, transports, activités financières

\*\* hors hôtels cafés restaurants

Source : Insee, Estimations d'emploi

Chômage  
en 2007

Dans la continuité de la décline amorcée au deuxième trimestre 2006, le taux de chômage poursuit sa baisse au cours de l'année 2007, dans le Loiret comme dans le Centre et en France. Le taux de chômage s'est établi à 6,1 % au 4<sup>e</sup> trimestre 2007

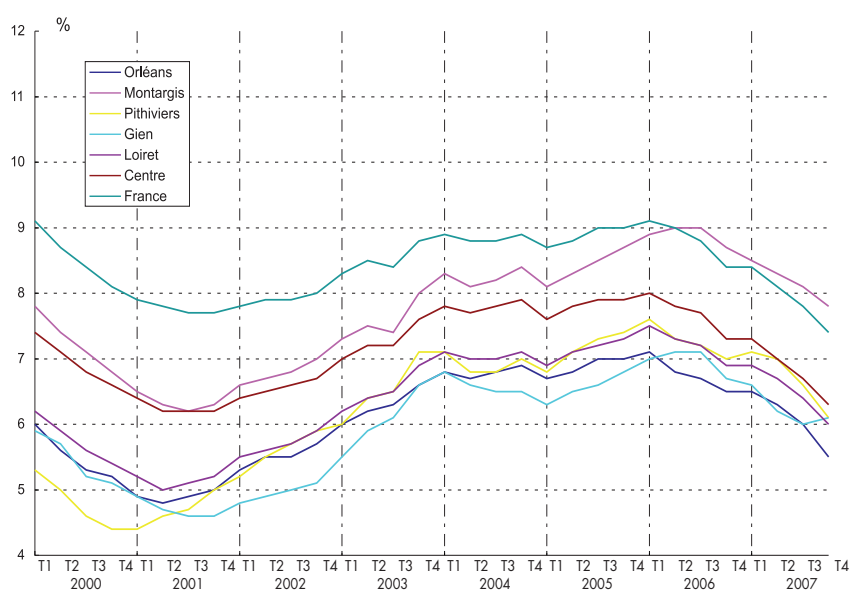
contre 6,3 % pour la région Centre et 7,4 % pour la France.

La zone d'emploi d'Orléans est celle dans laquelle le taux de chômage est le plus bas du département. En revanche, la zone d'emploi de Montargis est la seule à afficher un taux de chômage supérieur à celui de la France. Dans le Loiret, en données brutes,

on compte 17974 demandeurs d'emploi, immédiatement disponibles, à la recherche d'un emploi à durée indéterminée et à temps plein, soit une baisse de 10,5 % en un an. Parmi eux, 49,5 % sont des femmes, 21 % sont des jeunes de moins de 25 ans et 25 % sont inscrits à l'ANPE depuis plus d'un an. Toutes ces catégories sont en baisse en 2007 mais c'est le nombre de chômeurs de longue durée qui a diminué le plus avec - 21,6 % cette année.

En cumul sur les douze mois de l'année, l'ANPE a collecté 37602 offres d'emploi, soit 8 % de plus que l'année précédente. Les offres d'emplois temporaires (6 mois et moins) sont toujours plus nombreuses que les offres d'emplois durables (54 % contre 46 %).

## Le taux de chômage localisé trimestriel



Source : Insee

Avertissement : les séries ont été entièrement révisées depuis 1982 suite aux changements méthodologiques intervenus sur le plan national en 2007. Le terme « taux de chômage au sens du BIT » est remplacé par les taux régionaux, départementaux et par zone d'emploi par « taux de chômage localisé ». Ces taux sont estimés à partir des données annuelles de l'enquête emploi en continu et des demandeurs d'emploi en fin de mois de l'ANPE. Il s'agit par ailleurs de taux en moyenne sur le trimestre, et non en fin de trimestre comme auparavant. Ces taux sont cohérents avec ceux publiés au niveau national.

Revenus fiscaux  
en 2006

Dans le Loiret comme dans la région, les ménages déclarent des revenus plus élevés qu'en province et en France métropolitaine. En 2006, le revenu fiscal médian dans le Loiret devance de 4,4 % celui constaté dans la région.

En 2006, un ménage sur deux du Loiret dispose d'un revenu annuel par unité de consommation supérieur à 17800 euros, soit une progression de 3 % par rapport à 2005. Ce revenu médian reste le plus élevé des six départements de la région. Il est

supérieur de 8,3 % à celui observé en province. Cette situation est en partie due au nombre important de résidents du Loiret travaillant en région parisienne. Un ménage sur dix déclare un revenu annuel inférieur à 7 200 euros et un sur dix un revenu supérieur à 33 100 euros, soit 4,6 fois plus.

Dans le Loiret, les revenus d'activité représentent 71 % des revenus déclarés contre 69 % dans le Centre et en province.

Des disparités de revenu existent entre les quatre zones d'emploi du département. Grâce à la qualification de ses emplois, Orléans conserve les plus hauts revenus : son revenu médian dépasse celui du Loiret de 4,5 % et celui de la province de 13,1 %. Néanmoins Montargis, Pithiviers et Gien ont également un revenu médian supérieur à celui de la province. Les quatre zones d'emploi enregistrent une hausse d'environ 3 % par rapport à 2005.

### Taxe professionnelle en 2007

En 2007, la base d'imposition au titre de la taxe professionnelle s'élève à 1 296 millions d'euros dans le Loiret, soit une hausse de 3 % par rapport à l'année précédente.

La zone d'emploi d'Orléans totalise à elle seule 57 % de cette base, loin devant les autres zones d'emploi. Les recettes fiscales du Loiret tirées de cette base et prélevées par les communes et regroupements de communes s'élèvent à 181 millions d'euros et progressent de 3 % par rapport à 2006. Comme l'an dernier, elles contribuent à 40 % du total du produit des quatre taxes locales. La zone d'emploi d'Orléans fournit près des deux tiers du produit départemental de la taxe professionnelle, suivie par la zone de Gien (14 %).

### Exportations en 2007

Les exportations du Loiret ont diminué de 11,3 % en 2007. Cette baisse combinée à une augmentation de 3 % des importations entraîne une forte détérioration du solde commercial (- 79 %). Le Loiret reste malgré tout, avec près de 40 % des exportations régionales, l'acteur dominant du commerce extérieur du Centre.

La baisse des exportations concerne en premier lieu les produits des industries agricoles et alimentaires parmi

### Revenus fiscaux des ménages en 2006

	revenu fiscal par unité de consommation (uc)*			part des revenus d'activité** dans les revenus déclarés (%)
	médiane (euros/uc)	1 <sup>er</sup> décile (euros/uc)	9 <sup>e</sup> décile (euros/uc)	
Orléans	18 578	7 385	34 691	73,0
Montargis	16 497	6 711	30 366	65,2
Pithiviers	17 131	7 990	30 517	70,7
Gien	16 581	6 642	30 431	66,1
<b>Loiret</b>	<b>17 785</b>	<b>7 212</b>	<b>33 149</b>	<b>70,7</b>
Centre	17 031	7 190	31 717	68,6
France hors Île-de-France	16 423	6 392	31 902	69,0
France métropolitaine	16 910	6 346	34 367	70,6

Source : Insee - DGI, revenus fiscaux localisés des ménages en 2006

\* revenu déclaré aux impôts par l'ensemble des foyers fiscaux d'un même logement

\*\* revenus salariaux et revenus des professions non salariées (bénéfices)

Lecture : dans le Loiret, la moitié de la population déclare un revenu fiscal inférieur à 17 785 euros par unité de consommation (uc). 10 % déclarent moins de 7 212 euros par uc et, à l'opposé, 10 % déclarent plus de 33 149 euros par uc.

### La taxe professionnelle en 2007

	Base d'imposition de la taxe professionnelle	Produit taxe professionnelle	milliers d'euros et %	
			Total des produits quatre taxes locales	Part du produit taxe professionnelle / produit quatre taxes locales
Orléans	742 487	118 211	303 904	38,9
Montargis	165 347	24 848	69 817	35,6
Pithiviers	146 962	12 074	27 798	43,4
Gien	240 796	25 375	46 253	54,9
<b>Loiret</b>	<b>1 295 591</b>	<b>180 508</b>	<b>447 772</b>	<b>40,3</b>
Centre	4 225 483	574 767	1 441 515	39,9
France	106 839 592	16 509 189	39 427 853	41,9

Source : Trésorerie Générale

lesquels seuls les produits à base de viande et les boissons améliorent leurs performances. Ces mauvais résultats traduisent la restructuration qu'ont connue en 2007 de grands opérateurs. Les biens de consommation dominent toujours les exportations, en particulier les produits pharmaceutiques puis les savons, parfums et produits d'entretien. Mais les biens de consommation sont la deuxième branche la plus touchée par la baisse avec le recul des ventes des produits pharmaceutiques de 38 %.

Les exportations du Loiret continuent

de cibler majoritairement les pays de l'Union européenne qui représentent 74 % du marché. Comme l'an dernier, l'Allemagne et le Royaume-Uni sont les principaux clients du département mais leurs commandes ont baissé respectivement de 7 % et 14 % en 2007. La part de marché des cinq pays pilotes du programme national Cap Export (Chine, Inde, États-Unis, Japon et Russie) passe de 5,7 % en 2006 à 7,7 % en 2007, avec une progression particulièrement importante des exportations vers la Russie (+ 41 %) et les États-Unis (+ 11 %).

### Les exportations entre 2006 et 2007

	milliers d'euros et %			
	2006	2007	Évolution 2007/2006	Part dans le total France
<b>Loiret</b>	<b>6 710</b>	<b>5 951</b>	<b>- 11,3</b>	<b>1,7</b>
Centre	16 363	16 019	- 2,1	4,2
France	385 131	396 220	2,9	4,0

Source : Direction régionale du Commerce extérieur